

**МИНИСТЕРСТВО КУЛЬТУРЫ ЧЕЧЕНСКОЙ РЕСПУБЛИКИ  
ГОСУДАРСТВЕННОЕ БЮДЖЕТНОЕ УЧРЕЖДЕНИЕ ДОПОЛНИТЕЛЬНОГО ОБРАЗОВАНИЯ  
«ДЕТСКАЯ ХУДОЖЕСТВЕННАЯ ШКОЛА № 1» г. ГРОЗНОГО  
(ГБУ ДО «ДХШ № 1» г. Грозного)**

Одобрена:	Принята:	Утверждаю:
Методическим советом	педагогическим советом	Директор ГБУ ДО «ДХШ
ГБУ ДО «ДХШ №1» г. Грозного	ГБУ ДО «ДХШ №1» г. Грозного	№1» г. Грозного
протокол № ___ от _____ 2023г.	протокол № ___ от _____ 2023г.	_____ Т.С. Батаева
		« ___ » _____ 2023 г.

**Методическая разработка**

**На тему: «Гравюра. Основные принципы работы с линогравюрой»**

Выполнила: преподаватель  
ГБУ ДО «ДХШ №1» г. Грозного  
Гаврилова Анна Николаевна

Грозный 2023

## СОДЕРЖАНИЕ

Пояснительная записка.....	3
Глава 1. Исторический экскурс в искусство гравюры. ....	4
Глава 2. Знакомство с техникой создания линогравюры и других оттисков эстампа. ....	8
Глава 3. Перенос эскиза на линолеум.....	14
Глава 4. Основные правила гравирования.....	16
Глава 5. Предпечатная подготовка и печать гравюры вручную.....	19
Глава 6. Задания для учеников.....	22
Список Литературы:.....	25
Работы учеников: .....	26

## **Пояснительная записка**

Данная методическая разработка предлагается для преподавателей детских художественных школ, школ искусств.

**Цель работы** – получить новые знания и навыки выполнения линогравюры для дальнейшего использования знаний этой техники при проведении практических занятий для учащихся ДХШ, ДШИ.

### **Задачи:**

1. Предоставить теоретический и практический материал по заданной теме, который могут применять педагоги детских художественных школ, школ искусств и изостудий в своей педагогической и профессиональной деятельности.
2. Познакомить с техникой и технологией графического оттиска.
3. Познакомить с многовековой историей гравюры и линогравюры, в частности.
4. Научить работать в технике линогравюра, пояснить нюансы гравирования и печати, а также познакомить с материалами для создания гравюры.

Техника гравюры помогает обогатить художественные образы, научиться видеть композицию более декоративно, развивает творческое мышление и координацию рук. И все это делается для создания своего неповторимого художественного образа, для обретения своей техники, уникального замысла учащегося. Методическая разработка раскрывает учебный процесс более подробно и понятно. В ней собраны примеры различных композиционных построений с различными всевозможными штрихами гравирования. Углубляется в сам процесс создания от самого начала до печати. Так же работа содержит рекомендации по технологии выполнения гравюры на уроках графики в ДХШ и ДШИ.

Иллюстративный материал и представленные детские работы, репродукции работ художников могут послужить наглядным пособием в освоении техники выполнения линогравюры на уроках в ДХШ, ДШИ.

## **Глава 1. Исторический экскурс в искусство гравюры.**

Рубеж XIV и XV веков привнес нам множество открытий, но также это время создания такого вида изобразительного искусства как – гравюра. Это один из самых молодых видов. Живопись, скульптура, дпи, архитектура, рисунок – существовали и можно так сказать возникли вместе с человеком, а вот гравюра появилась благодаря техническому развитию.

Еще в глубокой древности люди начали задумываться о том, как сделать свои произведения искусства не только уникальными, но и доступными каждому (штамповка) Так, в античном Риме, где невероятно ценилось греческое искусство, во множестве копировались произведения греческой живописи и скульптуры. Многие из погибших древнегреческих работ известны нам только благодаря римским копиям, изготовленным около полу века после создания оригиналов.

Средневековье же так же прибегало к копированию. Драгоценные цветные миниатюры, инициалы и другие элементы художественного оформления книг рукописных приходилось перерисовывать несчетное количество раз. Однако ручное копирование требует очень больших затрат, а даёт только одно - единственное повторение оригинала. Идея многократного воспроизведения - репродуцирование - смогла осуществиться только в эпоху Ренессанса, после изобретения способа быстро механически печатать художественное произведение с помощью гравюры.

Альбрехт Дюрер - один из лучших мастеров гравюры эпохи Возрождения. Осваивая и развивая лучшее, что было достигнуто в немецкой графике, он обогащает её итальянским опытом. Дюрер по-настоящему поднял гравюру вровень с другими видами изобразительных искусств. Его творчество наполнено изяществом и смыслом, не имеет аналогом и отличается от современников.

Последовательное развитие гравюры наблюдается также и в Нидерландах. Одни из лучших гравёров, а также представители северного Возрождения - Лука Лейденский и Питер Брейгель Старший.

Современник Дюрера, Лука рассматривался современниками как его достойный соперник, даже превосходящий немецкого мастера в искусстве создания воздушной перспективы и передачи эффекта света и воздуха в гравюре – главных голландских живописных ценностях.

В высшей степени самобытное творчество Брейгеля не имеет аналогов в искусстве своего времени и – это сопоставимо с художественной прозой Франсуа Рабле, в которой гуманистический взгляд на мир человека ренессансной эпохи пронизан фольклорными образами народной смеховой культуры. Пейзаж – сочиненный "мировой" ландшафт или камерный уголок национальной природы, предвосхищающий голландский пейзаж 17 столетия, и жанровые сцены, основанные на фольклоре, составляют главные темы гравюр по рисункам Брейгеля. Сам мастер сделал только один офорт – остальные гравюры выполнили по его рисункам профессиональные гравёры – репродукционисты знаменитого на всю Европу издательства "На четырех ветрах" И. Кока. В 16 веке Нидерландам по праву принадлежит ведущая роль в изготовлении и распространении репродукционной гравюры.

Рембрандт – признанный и подлинным гений офорта. Он занимался гравюрой всю жизнь и, по сути, разработал специфический язык этого вида печатной графики, определив его стилистику на века вперед. В его руках офорт сделался самой великой из гравюрных техник, способной передавать как тончайшие градации света и живописно-пластические качества композиции, так и эмоционально-психологические характеристики, в поздних листах на евангельские сюжеты, достигая трагедии.

Графическое наследие художника – это настоящая энциклопедия офорта. От беглого наброска и этюда, напоминающих перовой рисунок, до тщательно проработанной, галерейному завершённой композиции, основанной на использовании светотеневых возможностей офорта, и поразительной светописии поздних произведений, построенных на взаимопроникновении и борьбе белого и чёрного, внешне порой напоминающих меццо-тинто.

В XVI-ом веке Иван Грозный поручил обустроить в Российском царстве типографию и сделать копии важных книг с целью упрочения государственной цензуры, развития торговли и ремесел. Одновременно с книгопечатанием появились и первые гравюры, которые в то время использовались только для иллюстрации книг, а не как самостоятельный вид искусства. Лучшие граверы переезжали в Москву и трудились в Оружейной палате Московского Кремля.

После смерти Петра I гравировальное ремесло перенесли в Академию наук в гравировальный департамент, где зародилась новая школа русских граверов. Но уже с середины восемнадцатого века, когда была открыта Академия художеств, центром художественной гравюры стал ее гравюрный класс. С этого времени граверы Академии наук занимались только научными изданиями.

На указанное время приходится пик развития русской гравюры. С середины XVIII века большой популярностью стали пользоваться гравюры с видами городов, особенно Санкт-Петербурга.

Появление литографии породило множество вариантов плоской печати. Интерес к глубокой печати начал угасать. С развитием фотомеханики репродукционные гравюры все более уходили в прошлое, зато оригинальные гравюры ценились высоко. В конце XIX — начале XX веков интерес к гравюре вырос вновь, особенно с изобретением новых приемов гравировки.

Параллельно с этим в России начали применять разнообразные виды гравюр. Если до восемнадцатого века преобладала резцовая гравюра, то во второй его половине граверы все чаще прибегали к офорту. Постепенно началось использование различных вариаций офорта, появились другие механические способы создания гравюры, которые в начале XIX века начали массово вытесняться изобретенной литографией.

А вот советская гравюра заняла особое место в мировом художественном наследии. Плакаты, агитация - стали ее основными спутниками. Она прочно вошла и в жизнь простых граждан, став не предметом коллекционирования, а частью их быта и проводником в мир искусства. Все этапы развития Советского государства - от становления до послевоенной борьбы за мир и прогресс - нашли

отражение в работах советских художников-гравёров. Опираясь на традиции мирового искусства, они переосмыслили систему «мир и человек».

Художники нашего времени, зная историю гравюры, воплощают свои произведения на различных поверхностях: гипсе, картоне, пластмассе. Доступность материалов, своеобразие, выразительность – сделали гравюру одним из прогрессивных и наиболее доступных видов графики.

## **Глава 2. Знакомство с техникой создания линогравюры и других оттисков эстампа.**

### **Материалы и инструменты.**

Техника гравирования на линолеуме довольно быстро осваивается, несмотря на то, что она требует огромной концентрации и точности расчета. Рабочий процесс печати вдохновляет и захватывает, оттиск очаровывает своей уникальностью, тем самым вовлекая в творчество.

Прежде всего стоит начать с уроков рисования с натуры, которые развивают чувство пространства, масштаба и восприятия предмета в этом пространстве. Уроки-беседы закладывают у ученика умение анализировать выразительные средства, применяемые для изображения пространства, движения, эмоциональной энергии.

Теория важный этап в обучении и не стоит пренебрегать им. Ведь в процессе теоретических занятий ученик знакомится с жанрами и видами изобразительного искусства, богатством различных приемов и техническим разнообразием графических инструментов, а также с технологическим созданием гравюры.

Графика имеет подразделения и в свою очередь делятся на станковую (произведения, имеющие самостоятельную значимость, уникальные работы), книжную, журнально-газетную, плакатную, прикладную и графическую. Ученик должен понять особенности каждого вида гравюры и уметь их различать.

В основе линогравюрной композиции – лежит подготовительный рисунок. Все начинается с эскиза на бумаге, затем переносится на линолеум и вырезается. После осуществляется печать, количество оттисков (тираж) зависит от желания автора.

**Лино́леум** (лат. *linum* — лён, *oleum* — масло) — вид напольного покрытия, в настоящее время преимущественно из полимерных материалов. Выпускается в виде рулонов. Промышленное производство линолеума впервые начато компанией «Walton, Taylor and Co.» в 1864 г. в городе Стайнес, близ



Лондона. Первоначально линолеум получали на тканевой (джутовой) основе из растительных масел (льняного, подсолнечного, тунгового), пробковой муки и др.) — так называемый глифталевый линолеум. В Риге находились крупнейшие фабрики Европы. После Октябрьской революции Россия утратила позиции мирового лидера в производстве напольных покрытий.

Если мы говорим про линолеум для линогравюры, то это, несомненно – гомогенный, коммерческий линолеум фирмы TARKETT. Он бывает разных цветов и с разным узором, но советую вам брать серые оттенки. Если брать слишком темный оттенок не будет видно рисунка, а если слишком светлый, то не будет видно, что еще не погравировано.

**Гомогенный линолеум** – это покрытие с однородной структурой на всю толщину, как по внешнему виду (одинаковый рисунок), так и по химическому составу, и физическим свойствам.



Линолеум для гравирования выбирается в соответствии с размером вашего рисунка (эскиза), выполненного на бумаге или кальке. Важное уточнение, чем больше толщина у линолеума, тем легче будет работать с ним, оптимальная толщина 2.5 мм. Если линолеум старый и крошится, то его можно улучшить, пропитав горячей олифой. Выдержанный таким образом линолеум приобретает большую прочность. Чем новее будет рулон линолеума, тем легче будет гравировка. Штрихи, нанесённые на такой лист, имеют четкие края и вырезаются легче.

Если линолеум зачерствел и долго стоял в рулоне, то он приобретает свёрнутую форму, исправить это можно с помощью простого утюга.

Важно! При использовании утюга не выставляйте большую температуру или слишком маленькую, а также отключите использование пара.

Нарежьте линолеум нужного размера и пройдитесь по вырезанному куску - он распрямится и приобретает нужную форму.

### **Краска**

Для линогравюры лучше использовать типографскую или литографскую краску, так же можно использовать масляную краску. Масляную краску выдавливают на бумагу, и масло уходит из краски, оставляя пигмент. Держать краску стоит от 3 часов до суток.



Для печати пригодная краска любого цвета, но обычно берут темные оттенки. Если для задумки вам нужно взять белую краску, то ее следует печатать на цветной темной бумаге.

### **Бумага для печати гравюр**

Для линогравюры выделяют разного типа бумагу. По своему опыту смогу заметить – любая бумага подходит. Обычно я использую ватман фирмы ГОЗНАК. Но все же пару нюансов я замечу: первое - если вы осуществляете

печать с помощью ложки, то лучше брать бумагу более тонкую, но с примесью шелка для прочности (китайскую бумагу). Если печать осуществляется через станок, то возьмите плотную бумагу, иначе порвется.

Для раскатки краски лучше всего использовать стекло или пластик, за неимением выше перечисленного я для себя нашла идеальный вариант – это бумажная палитра. Берете лист бумажной палитры и закрепляете ее скотчем на планшет, получается поверхность, подходящая для раскатки краски.

### **Валик для накатки краски.**

Самый лучший валик для линогравюры – это резиновый строительный валик для прихватки обоев. Он бывает разной ширины и его удобно мыть и хранить.





## Штихеля

Для гравирования линогравюры используются специальные резцы – штихеля. На самом деле, таких штихелей не так много, и мы не будем погружаться в их "заумные" названия, а рассмотрим, как по внешнему виду определить, подойдет ли такой штихель для линогравюры или нет.

Есть только два вида резцов, которые подходят для линогравюры - это угловой и полукруглый в сечении. Также возможно использование U-образного штихеля, но в работе он мало отличается от углового, т.е. V-образного.

Все виды плоских штихелей с любым углом среза прекрасно подходят для резьбы по дереву, но совершенно не подходят для работы с линолеумом.

Теперь о размере чтобы сократить расходы на начальном этапе, можно купить два угловых резца разного размера и один полукруглый среднего размера. Логично, что чем уже штихель, тем более тонкие линии можно им проводить. Если не знаете, какой размер выбрать, возьмите один самый тонкий угловой (1-2 мм), второй угловой - в два раза толще (примерно 3 мм), а полукруглый - шириной 4-5 мм.

В моем арсенале есть как дешевые штихели из больших наборов фирмы "Сонет", стоимость которых за 12 штук составляет менее 800 рублей, так и резцы

фирмы "Татьянка", каждый из которых стоит от 400 до 700 рублей. И теми, и другими вполне можно работать



В чем же разница между такими резцами? Очевидно, что дорогие штихели имеют более длинную металлическую часть, а, следовательно, срок их службы гораздо дольше.

Второе отличие - качество стали. В дорогих штихелях сталь более высокого качества, их можно гораздо острее заточить, значит, линия будет иметь более ровный край, а работа будет более точной и аккуратной.

Третье отличие - дорогие резцы продаются уже качественно заточенными, долгое время их можно не точить, а лишь "подправлять". В то время как дешевые резцы продаются абсолютно не пригодными для использования без предварительной заточки. О способах заточки мы поговорим также в формате видео.

Хотелось бы уточнить, что наборы со сменными лезвиями крайне неудобны, потому что лезвия все время теряются, а также в таких наборах (по опыту) используется очень мягкая сталь, которую очень сложно точить.

Четвертое отличие - покупая большой набор дешевых резцов, вы приобретаете 50 - 70 процентов бесполезных инструментов, потому что угловых и полукруглых резцов в таких наборах - максимум по две пары. Т.е., по сути, вы покупаете четыре нужных вам резца по цене двенадцати. В то время как при покупке более дорогого штихеля, вы покупаете именно то, что вам нужно, можете самостоятельно подобрать любой размер и форму.

### **Глава 3. Перенос эскиза на линолеум.**

Помните, что эстамп (он же оттиск) — зеркальное отражение штампа. Поэтому рисунок, переносимый на линолеум, должен быть зеркальным отражением желаемого принта.

#### **Варианты перевода рисунка на линолеум:**

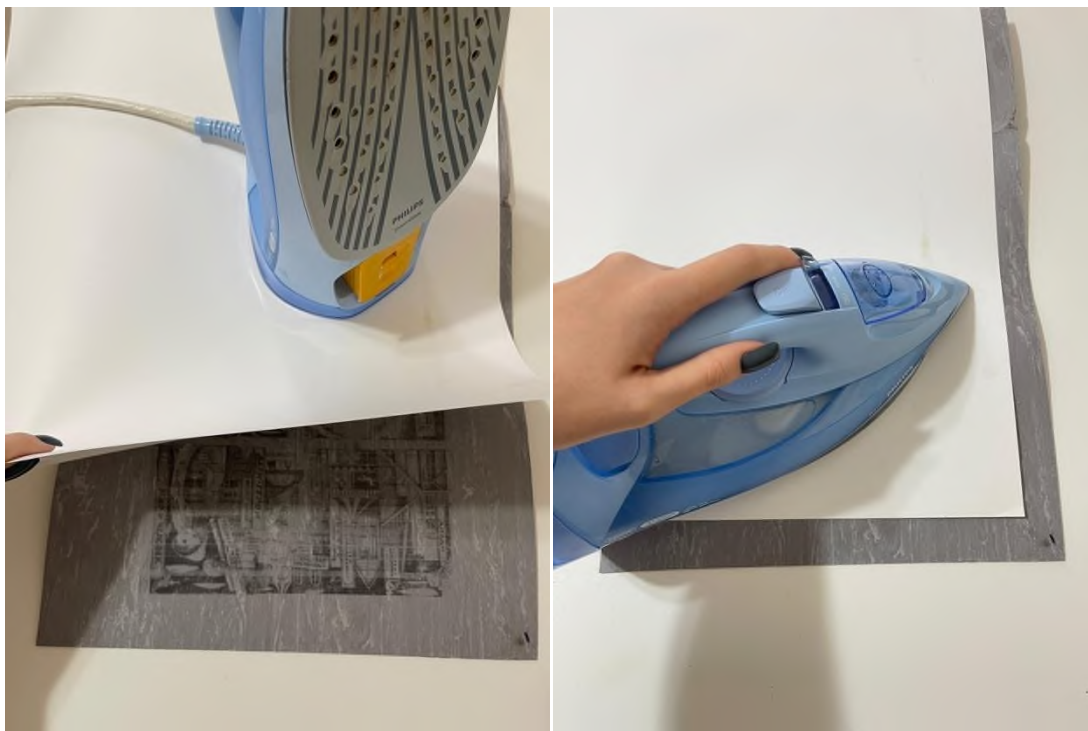
1. Через копирку. Тут всё ясно.
2. С помощью лазерного принтера.

Сканируем рисунок, делаем зеркальное отражение в любом графическом редакторе, печатаем.

Берем распечатку, кладем рисунком на линолеум и сверху проглаживаем утюгом с очень сильным давлением и на самой большой температуре. Хочу

заметить перенос таким способом требует сноровки, советую потренироваться перед основной работой. Требуется аккуратность: если линолеум перегреем, то он может пойти пузырями. Чем более темная печать — тем лучше.

Ждем пока линолеум остынет. Если бумага сильно прилипла, то мочим её сверху и стираем рукой. После этого рисунок перенесется на линолеум.



### 3. С помощью струйного принтера.

Берем и кладем распечатку лицом на линолеум, аккуратно промачиваем его кисточкой или ватным диском на с помощью жидкости для снятия лака для ногтей или ацетона. Потом придавливаем рисунок, например, валиком.

Качество переноса будет зависеть от краски в принтере. Чем она темнее и её больше (на распечатке) — тем лучше.

4. По старинке — нарисовать рисунок в зеркальном отражении на самом линолеуме (углем, шариковой ручкой, маркером, тушью).

5. Перенос рисунка с помощью кальки. Этому способу меня научили в ВУЗе и могу сказать, что он долгий и рисунок выходит не точным. Легче сфотографировать эскиз, распечатать и перенести его с помощью принтера.

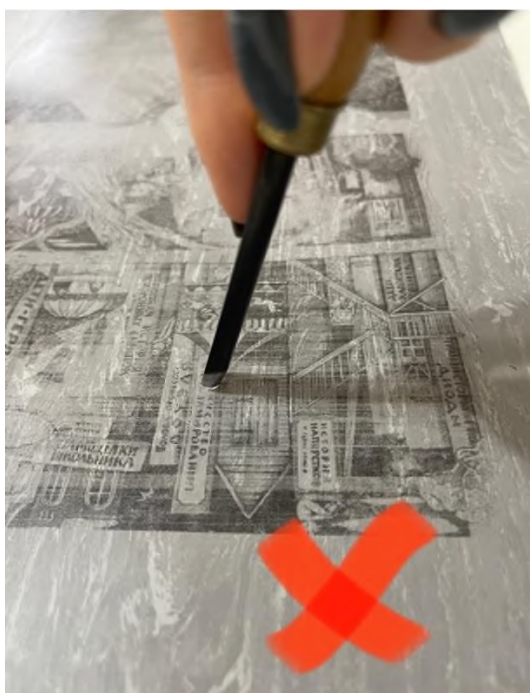
#### **Глава 4. Основные правила гравирования.**

Как отмечалось выше, рисунок на линолеуме состоит из черных линий, пятен, точек. При вырезании мы не трогаем сам рисунок, именно он при печати будет давать оттиск. Все остальные участки линолеума (светлые части), должны быть вырезаны, углублены, чтобы при накатке валиком краска на них не попадала.

Процесс создания линогравюры предусматривает то, что ученик должен знать законы линейной и воздушной перспективы. Как правило, передний план изображения при композиционном изображении акцентируется более крупными элементами, дальний план обобщается.

Перед тем как приступить знакомство с линогравюрой советую выполнить несколько упражнений по графике – это нужно для того чтобы ребенок отлично ориентировался в понятиях черно-белой компоновки и знал законы графики. Для примера я обычно даю такие задания как: силуэтная композиция, декоративный натюрморт и пейзаж в графике.

При вырезании линогравюры нужно очень внимательно относиться к штихелям и технике безопасности, правильному положению рук.







Во время работы стихель нужно держать большим и указательным пальцами правой руки, вытянув их вперед, ручку зажимают в ладони. При гравировании большой палец лежит на линолеуме, стихель подается вперед

движением кисти руки в направлении указательного пальца. Такое положение дает штихелю нужный уклон для маневра.левой рукой придерживаем линолеум за правой. Это очень важно! Правая рука должна всегда находится впереди, а левая сзади. По началу будет очень непривычно, но это сохранит вам ваши пальцы.

Передача тона в гравюре обычно достигается с помощью нанесения штрихов различной толщины и на разных расстояниях от друг друга. Штрихи могут пересекаться, накладываться друг на друга, быть как в хаотичном, так и в упорядоченном порядке.

Для начала можно отрезать маленький кусочек линолеума, чтобы потренироваться гравировать. Ученики берут 10\*10 отрезной линолеум и размещают 4 квадрата. Это упражнение предусматривает освоение градаций светотени при работе резцом (желательно взять тонкий штихель)

В первом квадрате ученик пробует вырезать прямые линии разной толщины, во втором линии крест на крест, в третьем ставит в центре точку и вырезает по кругу и в четвертом вырезает точками.

Все упражнения ведутся под чутким руководством преподавателя, сопровождаются показом приемов работы и объяснениями.

Так же важным этапом в изучении и освоении линогравюры является копирование работ мастеров. Подобную практику стоит рассматривать как поиск дополнительных путей эстетического воспитания и приобщения их к графичной культуре, к графике в целом. Копируя, ученик начинает пробовать разные стили, находя в итоге свой.

## Глава 5. Предпечатная подготовка и печать гравюры вручную.

Когда гравюра закончена можно приступать к печати. Первый оттиск обычно называется пробным. Печать может осуществляться с помощью офортного станка, прессы для линогравюры, либо же с помощью «ложки» (ручная печать), но сначала о том, как устроен станок.

Он состоит из четырех основных частей: основания-станины, платформы, протяжного механизма и прижимного механизма.

ОСНОВАНИЕ-СТАНИНА имеет форму прямоугольника размером 270x180 мм. На основании крепятся все узлы станка. Оно изготавливается из дюралюминия. К основанию крепятся ножки.

ПЛАТФОРМА размером 280 X X165 мм изготавливается из дюралюминия толщиной 4 мм.



Снизу к платформе крепятся тремя винтами направляющие планки (П-образный профиль) или два угольника, изготовленные из дюралюминия. Параллельно направляющим планкам устанавливается зубчатая рейка, благодаря которой вращательное движение шестерни протяжного механизма преобразуется в поступательное движение платформы.

Чтобы получить оттиск на бумаге или материале, нужно намазать линогравюру краской, наложить на нее бумагу или материю, сверху накрыть их пористой резиной и надавить прижимным механизмом на вал. Затем, перемещая платформу вперед и назад, получаем четкое изображение с линогравюры. При многокрасочной печати сначала закрашивается краской нужного цвета какая-то одна часть рисунка и прокатывается. Затем закрашивается другая часть краской другого цвета и тоже прокатывается. Многокрасочная печать требует аккуратности и внимания — малейшее смещение, и работа идет насмарку.



При печати по бумаге применяют типографскую краску, по материи — анилиновую. Чтобы рисунок не смылся, материал запаривают.

Краску берут из банки гибким ножом или мастихином, наносят полоской на поверхность (стекло, пластик, палитра) и аккуратно начинают распределять краску. Прокатывают так краску до тех пор, пока она равномерно не раскатается. Потом раскатанную краску наносят на гравированную доску линолеума.

Накатав краску на линолеум, берут, заранее заготовленный лист бумаги, и осуществляют печать.



### **Печать гравюры с помощью ложки. Ручной способ.**

Ручной способ печати линогравюры используется при больших форматах, либо же если станка нет.

Для этого берется обычная ложка (большая столовая) и бумага по тоньше. Бумага накладывается на поверхность линолеума и аккуратными движениями начинают водить по бумаге. Когда вся поверхность будет тщательно протерта несколько раз, осторожно отгибается один из углов и смотрят, все ли хорошо пропечаталось. Если хорошо пропечаталось, убираем аккуратно бумагу и наслаждаемся оттиском. Повторяем все действия заново и создаем тираж.

### **Печать гравюры с помощью станка (пресса).**

Конечно, удобнее всего печатать гравюры на станке. Они бывают разных форм размеров. Особенность печати состоит в том, что удобнее печатать с применением папки в которую вкладывается гравюра. При таком способе печать не скользит и получается более качественной. Так же если вы печатаете на офортном станке, тщательно следите за давлением, чтобы ваш линолеум не расплющило.



## **Глава 6. Задания для учеников.**

Я хочу вас познакомить с начальными упражнениями, которые я даю своим ученикам в начале освоения гравюры и графики в целом.

### **Задание 1- Копия**

Ученикам предлагается сделать копию черно-белой гравюры с классических произведений. Это упражнение рассчитано на ученика, который усвоил азы гравировки по линолеуму. Копирование гравюры отличное упражнение, с помощью него ученик начинает больше чувствовать материал и начинает мыслить графически. Сначала можно начать с размера А4, а затем по мере освоения увеличивать размер доски.

### **Задание 2- Натюрморт**

Ученики заранее рисуют простой натюрморт из 3-4 фигур карандашом. Затем они переводят контур на линолеум и начинают решать натюрморт уже графически (линией, пятном или точкой). Важно, чтобы ребенок правильно разработал плановость и предметы, чтобы они не сливались, и выглядело гармонично. Чтобы черное было на белом, а белое на черном.

### **Задание 3- Пейзаж**

Более сложный уровень – это пейзаж. Ученикам предлагается пересмотреть свои графичные пленэрные работы и выбрать из них наиболее подходящие или понравившиеся. Затем перерисовать их на более больший формат и так же графически разобрать. Имея ввиду что передний план обычно более детализированный, а дальний план более упрощенный. За счет этого получаются красивые графичные работы.

#### **Задание 4 – Автопортрет**

Для начала ученику предлагается выполнить 3-4 автопортрета карандашом, для того чтобы прочувствовать форму лица и найти свои отличительные черты. Затем на линолеум перевести более удачный и решить, графически придумав свой узор и немного гипарлизировав форму. Важно в этом задании – это не добиться реалистичности, а именно придумать красивые графичные ходы.

#### **Задание на графические техники:**

##### **Задание 1 – Стилизация**

Это одно из первых упражнений которые я даю своим ученикам на графике, для того чтобы раскрепостить их фантазию.

Ученикам предлагается выбрать любое животное и сделать несколько зарисовок в реалистичной манере на листе А5.

Затем выбрать наиболее удачные и с наиболее узнаваемым силуэтом. Взять лист А2 и расчертить его на 8 равных прямоугольников (вверху 4 и внизу 4)

Взять кальку и с наиболее удачной зарисовки снять контур животного и откопировать одинаково в 8 этих прямоугольников. (компоновка по центру)

1 прямоугольник – ученик решает силуэт с помощью заливки, упрощая детали;

2 прямоугольник – ученик решает силуэт с помощью только точек;

3 прямоугольник – ученик решает с помощью кругов;

4 прямоугольник – ученик решает с помощью геометрических линий (треугольников);

5 прямоугольник – ученик решает с помощью линий одинаково направленных;

6 прямоугольник – ученик решает с помощью букв, komponует в силуэте буквы;

7 прямоугольник – ученик решает с помощью пятна;

8 прямоугольник – ученик решает с помощью техники неразрывного рисования одной линией.

### **Задание 2 – экслибрис**

Ученикам предлагается создать свою уникальную печать, свой знак, они выбирают форму (треугольник, ромб, круг, итд) и вписывают в него то, с чем себя ассоциируют, а также вписывают свою монограмму. Выполняется работа на А3 рисуется сначала большой вариант, рядом маленький и уже воплощенная печать с линогравюры.

### **Задание 3 – Силуэт**

Сначала ученикам задается любая тема, к примеру, морская. Ученик должен взять и определиться с эскизом, а также выбрать красивый силуэт по теме.

К примеру ученик выбрал силуэт корабля, упростил его форму, и внутри нарисовал пейзаж. Материалы для этой и любых работ в графике это конечно же: маркеры чб, черные гелиевые и белые гелиевые ручки, тушь, акрил белый черный итд.

### **Задание 4 – орнамент**

В этом задании ученики подробно знакомятся со стилизацией и орнаментом.

Берется формат А2 и делится на 4 полосы равных:

- 1 полоса разработка национального орнамента;
- 2 полоса разработка животного орнамента;
- 3 полоса разработка пейзажного орнамента;
- 4 полоса разработка растительного орнамента.



## **Список Литературы:**

1. Андреева О.В., Волкова Л.Л., Говоров А.А. и др. История книги - М.: Светотон, 2001. - 399с.
2. История книги и издательского дела: Сборник научных трудов. - Л.: БАН, 1977. - 159с.
3. Немировский Е.Л. Мир книги: С древнейших времен до нач. XX в. - М.: Книга, 1986. - 287с.
4. Очерки по истории и технике гравюры. - М.: Изобразительное искусство, 1987. - 688с.
5. Флекель М.И. От Маркантонио Раймонди до Остроумовой-Лебедевой: Очерки по истории и технике репрод. грав. XVI-XX в. - М.: Искусство, 1987. - 367с.
6. Очерки по истории и технике гравюры. - М.: Изобразительное искусство, 1987. - 688с.

Работы учеников:

